

# ÅRSREDOVISNING

VMF Nord ek. för.



VERKSAMHETSÅRET 2008

# VMF NORD - ORGANISATION

## Huvudkontor

Besöksadress: Skeppargatan 1 (Skogens Hus)  
Postadress: Box 4037, 904 02 UMEÅ  
Telefon, växel: 090-77 82 15  
Telefax: 090-77 82 12  
Hemsida: [www.vmfjord.se](http://www.vmfjord.se)

Verkställande Direktör Birger Risberg

Ekonomichef Jörgen Granberg

Ekonomihandläggare Siv Lundqvist

IT-/informationsansvarig Jonny Åström

Löne- och personalhandläggare Marit Persson

Virkesredovisningsansvarig Tomas Olofsson

Utvecklingsledare/  
kvalitetssamordnare Hans Weslien

## Mätningsdistrikt

Kalix	Distriktschef	Göran Sundberg
Piteå	Distriktschef	Ulf Ölund
Skellefteå	Distriktschef	Thure Andersson
Umeå	Distriktschef	Lennart Andersson
Östersund	Distriktschef	Leif Haglund
Örnsköldsvik	Distriktschef	Stig-Björn Hallin
Kramfors	Distriktschef	Stefan Wiklander
Sundsvall	Distriktschef	Sven-Erik Löfvenring

## Kontrollorganisation

Kontrollchef	Torbjörn Näslund
Kontrollmätare, Gällö	Lennart Jonsson
Kontrollmätare, Strömsund	Kjell-Gustav Abrahamsson
Kontrollmätare, Örnsköldsvik	Göran Allers
Kontrollmätare, Skellefteå	Henrik Holmgren
Kontrollmätare, Kalix	Lars-Gösta Larsson



### OMSLAGSBILD:

Nils-Håkan Högnäs travmäter massaved vid mätstationen i Obbola.  
Fotograf: Jonny Åström

# VDs kommentar

## Hög men minskande volym och produktivitet

Under 2008 inmättes totalt 28,9 milj m<sup>3</sup>fub (30,2), vilket är den näst största mängd som hittills hanterats av VMF Nord under ett enskilt år. Under årets fyra första månader inmättes rekordvolymen men sedan minskade mängderna under sommaren och hösten. Produktiviteten i mätningsarbetet sjönk till 118,9 m<sup>3</sup>fub/timme (121,7), vilket är det näst bästa resultatet i föreningens historia men som samtidigt är det första året på 10 år med minskande produktivitet. För första gången på fem år minskade också andelen stockmätning.

## Bättre resultat än budgeterat

Årets rörelseresultat blev negativt - 1.284 kkr (- 1.413 kkr). Resultatet efter finansiella poster blev - 211 kkr (- 626 kkr) vilket är + 1.278 kkr jämfört med budgeterat resultat. Till följd av lägre kostnader än budgeterat, främst orsakat av tillfälligt sänkta sociala avgifter, så kunde viss återbetalning ske till föreningens medlemmar. Den totala mätningskostnaden ökade till 2:80 kr /m<sup>3</sup>fub (2:67).

## Ny timmermättningsinstruktion

I augusti driftsattes den nya timmermättningsinstruktionen inom VMF Nords område. Denna driftsättning föregicks av en mycket omfattande utbildningsinsats såväl internt som externt. Exempelvis genomförde VMF Nord under maj-juni utbildning av mer än 2000 personer yrkesverksamma inom berörda skogsföretag i regionen.

Bytet till ny timmerinstruktion påverkar jämförelsen av mätningskvaliteten för timmer gentemot tidigare år. Vad gäller mätningen av massaved och flis så visar resultaten på fortsatt hög och stabil kvalitet för kvalitetsbegrepp som värdekvot och kontrollkvot för bruttovolym, vilka låg kvar på samma nivå som de gjort de senaste fyra åren.

## Fortsatt positiva omdömen från kunder, skogsägare och andra


Varje år tillfrågas VMF Nords kunder om vad de anser om föreningen och de tjänster den erbjuder. Vid årets kundenkät fick VMF Nord det genomsnittliga betyget 7,24 (7,24) på en 8-gradig skala, vilket är en tangering av det bästa betyg föreningen hittills fått.

I samband med VMF Nords medverkan vid 2008 års skogsmässa "SkogsNolia" och jakt/fiske/skogsmässan "Fäviken Game Fair" tillfrågades besökande om deras synpunkter på virkesmätning i allmänhet och VMF Nord i synnerhet. 731 svar inkom varav 462 från enskilda skogsägare. 98% ansåg att det är viktigt med opartisk mätning och 95% ansåg att VMF Nords mätning uppfattas som opartisk. 95% hade uppfattningen att VMF Nords mätning är likformig, d v s utförs på likartat sätt på olika mätplatser. 97% ansåg att VMF Nords arbete bidrar till att underlätta virkeshandeln – ett kvitto på att idén med virkesmätning värdesätts och tycks fungera.

## Andra nyckeltal

Debiteringsgraden för virkesmätare nådde 94,5% vilket är i nivå med föregående år (95,3%). Den genomsnittliga utbildningstiden per anställd uppgick till 41,3 tim/år (33,8 tim/år). Antalet årsarbeten uppgick till 217,2 (218,1). Sjukfrånvaron bland personalen ökade till 4,2 % (3,4 %). Andelen långtidssjuka ligger på 49 % (51 %) av den totala sjukfrånvaron.

I takt med att skogskonjunkturen mattades av under 2008 så minskade också personalomsättningen inom VMF Nord till en för föreningen normal och jämfört med många andra företag låg nivå 2,5 % (4,3 %). Mängden biobränslemätning uppgick till 1,49 milj m<sup>3</sup>fub och låg därmed kvar på samma nivå som de två föregående åren.

  
Birger Risberg, VD

# FÖRVALTNINGSBERÄTTELSE

Styrelsen och verkställande direktören för VMF Nord ek. för. (org.nr 769600-2653) får härmed avge berättelse över föreningens 14:e verksamhetsår omfattande tiden 2008-01-01--2008-12-31. Föreningen har under verksamhetsåret i huvudsak arbetat i Norrbottens, Västerbottens och Västernorrlands län samt i landskapet Jämtland.

## Medlemmar

Antalet medlemmar var vid verksamhetsårets utgång 56. Under verksamhetsåret har föreningens medlemsantal minskat med 5 medlemmar (två nya och sju utträden).

## Föreningsstämmor

Ordinarie föreningsstämma avhölls i Umeå den 7 maj 2008. Extra föreningsstämma avhölls i Nordingrå den 29 september 2008. Nästa ordinarie föreningsstämma har utsatts att äga rum i Umeå den 12 maj 2009.

## Kvantiteter och produktivitet

2008 års inmätta volymer uppgick till 28,9 milj. m<sup>3</sup>fub, vilket är den näst största mängd som hittills hanterats av VMF Nord under ett enskilt år. Volymerna minskade med 4,1 % jämfört med föregående år. Stockmätningen av sågtimmer och massaved har jämfört med föregående år minskat med 11,5 % i volym, från 3,988 milj. m<sup>3</sup>fub till 3,528 milj. m<sup>3</sup>fub. Stickprovsmätningarna svarar för en oförändrad hög andel av den totala kvantiteten och uppgår till 88 % av de totalt inmätta volymerna. Produktiviteten mätt som inmätt m<sup>3</sup>fub per mättime har under verksamhetsåret minskat med 2,3 % från 121,7 m<sup>3</sup>fub/mättime till 118,9 m<sup>3</sup>fub/mättime.

## Kostnader och fakturering

Kostnaderna för virkesmätning och serviceuppdrag, fransett finansiella poster, avskrivningar och skatt uppgår för perioden till 99,7 milj. kr. (99,1 milj. kr). Medelkostnaden per inmätt m<sup>3</sup>fub ökade från 2,67 kr/m<sup>3</sup>fub till 2,80 kr/m<sup>3</sup>fub vilket motsvarar +4,9 %. Den genomsnittliga kostnaden per fakturerad timme har ökat med 2,3 % från 320,40 kr till 327,63 kr. Kostnaden skulle dock ha ökat till 331,89 kr per fakturerad timme om det inte tillfälligt lägre sociala avgifter på ca 1,3 milj. kr (pensionspremier och särskild löneskatt) medfört att kostnaden per fakturerad timme blev 4,26 kr lägre vilket motsvarar ca 5 öre/ m<sup>3</sup>fub.

## Personal

Den genomsnittliga utbildningstiden per anställd uppgick till 41,3 tim/år (33,8 tim/år). Antalet årsarbeten uppgick till 217,2 (218,1). Sjukfrånvaron bland personalen ökade till 4,2 % (3,4 %). Andelen långtids-sjuka ligger på 49 % (51 %) av den totala sjukfrånvaron. I takt med att skogskonjunkturen mattades av under 2008 så minskade också personalomsättningen inom VMF Nord till en för föreningen normal och jämfört med många andra företag låg nivå 2,5 % (4,3 %).

## Nya uppdrag, utbildningsuppdrag och framtida utveckling

Under året övertog VMF Nord ansvaret för ajourhållningen av SVDB (skoglig vägdatas) i norra Sverige. Omsättningen av detta uppdrag uppgår till ca 0,5 milj. kr/år. Denna verksamhet finansieras helt och hållet av intressenterna till den skogliga vägdatasen. Under året har drygt 2000 personer (interna och externa) utbildats i den nya sågtimmerinstruktionen VMR 1-07. Denna stora utbildningsinsats, har efter beslut från styrelsen, till största delen finansierats av VMF Nord. En beräknad kostnad för denna utbildningsinsats uppgår till ca 0,5 milj. kr. Mätningssuppdragen för 2009 förväntas minska märkbart i omfattning jämfört med år 2008 och några mätplatser förväntas bli nedlagda under året. Kundunderlaget är dock i huvudsak stabilt och vi ser därför inga större hot mot verksamheten under det närmaste året.

## Begärda kontroller

Av part begärd kontrollmätning har utförts vid två tillfällen. Ena kontrollen avsåg travmätning av sågtimmer och den andra stockmätning av sågtimmer. Resultatet från bägge kontrollerna låg utom godkänd avvikelser.

## Kvalitetskontroller

Under året har två externa revideringar av kvalitetsledningssystemet ISO 9001:2000 genomförts av SP vilket resulterade i två mindre avvikelser. De interna kvalitetskontrollerna som vårt kvalitetssystem kräver har under året uppgått till 71 st. Dessa revisioner utförs med en målsättning att besöka varje arbetsplats minst en gång per verksamhetsår. Såväl de interna som de externa kvalitetskontrollerna är viktiga inslag för att förbättra vår verksamhet.

## Funktionskontroller

Uppföljning och kontroll av mättningsverksamheten har utförts enligt VMRs normer. Viktigare resultat från föreningens funktionskontrollverksamhet redovisas nedan:

Partvis kontroll	Antal kontroller		Värdeknot		Standardavvikelse %	
Sällning av cellulosaffis	83		1,007		2,30	
2007	85		1,006		0,56	

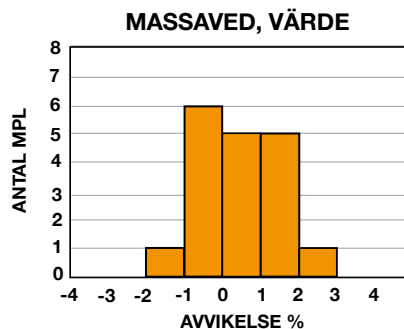
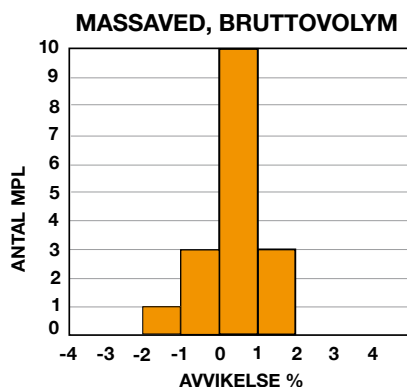
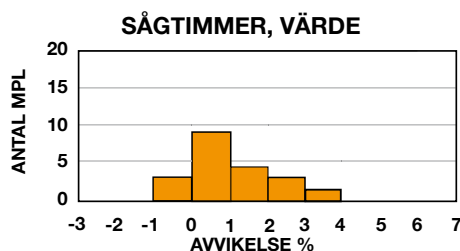
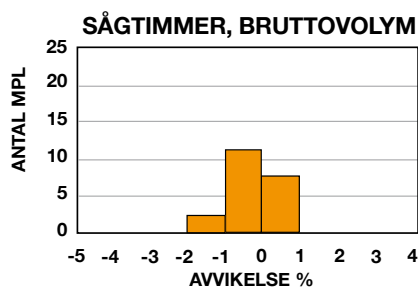
  

Stockvis kontroll	Antal		Kontrollkvot		Standardavvikelse % bruttovolym	Träffprocent %
	mätplatser	stockar	bruttovolym	värde		
<b>Sågtimmer fr o m 2008-08-01</b>						
-manuell mätning	8	884	1,009	1,023	7,5	72
-aut.mät. >300 stock	20	9 577	0,997	1,016	6,4	71
-mpl. < 300 stockar	22	2 978	1,004	1,021	7,3	75
<b>Sågtimmer totalt</b>	<b>50</b>	<b>13 439</b>	<b>0,999</b>	<b>1,016</b>	<b>6,4</b>	<b>72</b>
<b>Massaved</b>	<b>18</b>	<b>15 645</b>	<b>1,006</b>	<b>1,005</b>	<b>10,2</b>	<b>98</b>
2007	18	14 247	1,002	1,003	10,1	98

## Spridningsbilder för kontrollkvoter

Diagram över spridning för kontrollkvoter (ordinarie mätning/kontrollmätning).

Diagrammen visar mätplatser med fler än 300 kontrollstockar. För sågtimmer fr o m 2008-08-01.



## Förslag till vinstdisposition

### Fritt eget kapital enligt balansräkning

Balanserad vinst	5 502 226 kr
Årets förlust	- 211 157 kr
	5 291 069 kr

Styrelsen föreslår:

att till reservfond avsätts:	0 kr
att återstående belopp	
balanseras i ny räkning:	<u>5 291 069 kr</u>
	5 291 069 kr

# RESULTATRÄKNING

Belopp i kkr	Not	2008	2007
Rörelsens intäkter mm			
Nettoomsättning	1	98 471	97 773
Summa		98 471	97 773
<b>Rörelsens kostnader</b>			
Externa kostnader		-7 874	-7 149
Personalkostnader	2	-91 845	-91 982
Avskrivningar på materiella anläggningstillgångar	3	-36	-55
Summa		-99 755	-99 186
<b>Rörelseresultat</b>		<b>-1 284</b>	<b>-1 413</b>
<b>Finansiella intäkter och kostnader</b>			
Ränteintäkter		1 113	821
Räntekostnader		-40	-34
Summa		1 073	787
<b>Resultat efter finansiella poster</b>		<b>-211</b>	<b>-626</b>
<b>Bokslutsdispositioner</b>	4	<b>0</b>	<b>437</b>
<b>Resultat före skatt</b>		<b>-211</b>	<b>-189</b>
Skatt på årets resultat		0	0
<b>ÅRETS RESULTAT</b>		<b>-211</b>	<b>-189</b>

# BALANSRÄKNING

Belopp i kkr	Not	2008-12-31	2007-12-31
<b>TILLGÅNGAR</b>			
<b>ANLÄGGNINGSTILLGÅNGAR</b>			
Materiella anläggningstillgångar	5		
Byggnader och mark		40	40
Inventarier, verktyg och installationer		96	96
		<hr/>	<hr/>
		136	136
Summa anläggningstillgångar		136	136
<b>OMSÄTTNINGSTILLGÅNGAR</b>			
<b>Kortfristiga fordringar</b>			
Kundfordringar		5 323	1 783
Aktuella skattefordringar		118	0
Förutbetalda kostnader och upplupna intäkter	6	7 973	7 622
Summa kortfristiga fordringar		<hr/>	<hr/>
		13 414	9 405
Kortfristiga placeringar		12 425	13 447
Kassa och bank		9 617	13 889
Summa omsättningstillgångar		35 456	36 741
<b>SUMMA TILLGÅNGAR</b>		35 592	36 877



# BALANSRÄKNING

Belopp i kkr	Not	2008-12-31	2007-12-31
<b>EGET KAPITAL OCH SKULDER</b>			
Eget kapital	7		
<b>Bundet eget kapital</b>			
Insatser		56	61
Reservfond		583	576
		639	637
<b>Fritt eget kapital</b>			
Balanserad vinst		5 502	5 691
Årets resultat		-211	-189
		5 291	5 502
<b>Summa eget kapital</b>		5 930	6 139
<b>Obeskattade reserver</b>		0	0
<b>Långfristiga skulder</b>			
Reverslån	8	204	232
<b>Summa långfristiga skulder</b>		204	232
<b>Kortfristiga skulder</b>			
Leverantörsskulder		541	247
Aktuella skatteskulder		0	3
Övriga skulder		4 521	4 766
Upplupna kostnader och förutbetalda intäkter	9	24 396	25 490
<b>Summa kortfristiga skulder</b>		29 458	30 506
<b>SUMMA EGET KAPITAL OCH SKULDER</b>		35 592	36 877
<b>Ställda säkerheter</b>		Inga	Inga
<b>Ansvarsförbindelser</b>		Inga	Inga

## VERKSAMHETSBLIDER



# KASSAFLÖDESANALYS

Belopp i kkr	2008	2007
<b><u>Den löpande verksamheten</u></b>		
Resultat före bokslutsdispositioner och skatt	-211	-626
Justeringar för poster som inte ingår i kassaflödet	36	54
<b>Summa</b>	<b>-175</b>	<b>-572</b>
Betald skatt	0	0
<b>Kassaflöde från den löpande verksamheten före förändringar av rörelsekapital</b>	<b>-175</b>	<b>-572</b>
Kassaflöde från förändringar i rörelsekapital		
Ökning(-)/minskning(+) av kortfristiga fordringar	-4 009	-985
Ökning(+)/minskning(-) av kortfristiga skulder	-1 048	242
<b>Kassaflöde från den löpande verksamheten</b>	<b>-5 232</b>	<b>-1 315</b>
<b><u>Investeringsverksamheten</u></b>		
Investeringar i inventarier	-36	-44
<b>Kassaflöde från investeringsverksamheten</b>	<b>-36</b>	<b>-44</b>
<b><u>Finansieringsverksamheten</u></b>		
Insatskapital från nya medlemmar	2	2
Ökning(+)/minskning(-) av långfristiga skulder	-28	-28
<b>Kassaflöde från finansieringsverksamheten</b>	<b>-26</b>	<b>-26</b>
<b>Årets kassaflöde</b>	<b>-5 294</b>	<b>-1 385</b>
Likvida medel inkl. kortfristiga placeringar vid årets början	27 336	28 721
Likvida medel inkl. kortfristiga placeringar vid årets slut	22 042	27 336



# TILLÄGGSUPPLYSNINGAR

## ALLMÄNNA UPPLYSNINGAR

### Redovisnings- och värderingsprinciper

Årsredovisningen är upprättad enligt Årsredovisningslagen samt Bokföringsnämndens allmänna råd. Intäkter redovisas i den takt som arbetet utförs. Intäkterna tas upp till det värde som de har eller kommer att faktureras till. Fordringar har upptagits till det belopp varmed de beräknas inflyta. Övriga tillgångar samt skulder värderas till anskaffningsvärde om ej annat framgår av tilläggsupplysningar nedan.

## UPPLYSNINGAR TILL ENSKILDA POSTER

### Belopp i kkr

#### Not 1 Nettoomsättningens fördelning

Nettoomsättningen fördelar sig enligt följande:

	2008	2007
Mätningssuppdrag	79 683	79 089
Serviceuppdrag	18 187	18 422
Övrigt	601	262
Summa	98 471	97 773

#### Not 2 Personal och löner

##### Virkesmätarnas arbetstid (timmar)

	2008	2007
Mätningssuppdrag	243 021	248 119
Serviceuppdrag och övrigt	61 459	61 450
Totalt fakturerad tid	304 480	309 569
VMF-tid (ej fakturerbar tid)	17 595	15 193
Totalt avlönad tid för virkesmätare	322 075	324 762
varav kvinnor	22 089	22 633
Omräknat till årsarbeten (1650 tim/år)	195	197
varav kvinnor	13	14

##### Övriga anställda (årsarbeten)

Övriga anställda var under året:

- Vid HK i Umeå	7	8
- Mätningsdistrikt	8	7
- Kontrollen	7	6
Summa årsarbeten	22	21
varav kvinnor	3	3

##### Årsarbeten totalt (virkesmätare och övriga anställda)

varav kvinnor	16	17
---------------	----	----

##### Könsfördelning bland styrelse och övriga ledande befattningshavare

Fördelning mellan kvinnor och män i företagets styrelse per den 31 december:

Kvinnor	0	0
Män	11	11

Fördelning mellan kvinnor och män i företagsledningen inkl. VD:

Kvinnor	0	0
Män	12	13

# TILLÄGGSUPPLYSNINGAR

## Uppllysning om sjukfrånvaro

	2008	2007
Sjukfrånvaro för kvinnor	19,9%	11,6%
Sjukfrånvaro för män	2,8%	3,2%
Sjukfrånvaro för yngre än 30 år	4,9%	1,3%
Sjukfrånvaro mellan 30-49 år	3,7%	4,3%
Sjukfrånvaro för äldre än 49 år	4,4%	4,1%

Sjukfrånvaro för varje ovanstående grupp anges i procent av gruppens sammanlagda ordinarie arbetstid.

<b>Total sjukfrånvaro</b>	<b>4,2%</b>	<b>3,4%</b>
Andel långtidssjukfrånvaro av total sjukfrånvaro	49%	51%

Den ordinarie arbetstiden har definierats som faktiskt arbetad tid plus sjukfrånvaro. Semesterledighet och tjänstledighet ingår ej. För övrig personal, som ej för tidredovisning, har den faktiskt arbetade tiden beräknats till 1800 timmar per heltidstjänst. Total sjukfrånvaro anges i procent av de anställdas sammanlagda ordinarie arbetstid. Långtidssjukfrånvaro är den del av sjukfrånvaron som avser frånvaro under en sammanhängande tid av 60 dagar eller mer.

## Löner och arvoden

	2008	2007
Virkesmätare	55 085	54 949
Övriga anställda	7 934	7 238
Styrelsen och verkställande direktören	767	739
<b>Summa</b>	<b>63 786</b>	<b>62 926</b>

## Sociala kostnader

Pensionskostnader för virkesmätare	1 777	2 013
Pensionskostnader för övriga anställda	492	671
Pensionskostnader för styrelsen och verkställande direktören	182	144
Sociala avgifter enligt lag och avtal	21 461	21 986
<b>Summa</b>	<b>23 912</b>	<b>24 814</b>

## Not 3 Avskrivningar

I resultaträkningen belastas rörelseresultatet med årets avskrivningar, vilka beräknas på ursprungliga anskaffningsvärden och baseras på tillgångarnas beräknade nyttjandetid, varvid följande procentsatser används:

Byggnader	2,0%
Kontorsmöbler och kalibreringsutrustning för kontroll	12,5%
Övriga maskiner och inventarier	20,0%

## Not 4 Bokslutsdispositioner

	2008	2007
Återföring periodiseringsfond	0	437
<b>Summa</b>	<b>0</b>	<b>437</b>

## Not 5 Materiella anläggningstillgångar

### Byggnader och mark

	2008	2007
In- och utgående anskaffningsvärde	45	45
Ingående ackumulerande avskrivningar	-5	-5
Årets avskrivningar	0	0
Utgående acumulerade avskrivningar	-5	-5
Utgående bokfört värde	40	40
Taxeringsvärden mark	30	30
Taxeringsvärden byggnader	0	0

## TILLÄGGSUPPLYSNINGAR

### Inventarier, verktyg och installationer

	2008	2007
Ingående anskaffningsvärde	1 282	1 238
Inköp	36	44
Försäljningar/utrangeringar	0	0
<b>Utgående ackumulerande anskaffningsvärden</b>	<b>1 318</b>	<b>1 282</b>
Ingående ackumulerande avskrivningar	-1 186	-1 132
Försäljningar/utrangeringar	0	0
Årets avskrivningar	-36	-54
<b>Utgående ackumulerande avskrivningar</b>	<b>-1 222</b>	<b>-1 186</b>
<b>Utgående bokfört värde</b>	<b>96</b>	<b>96</b>

### Leasingåtaganden

Föreningen har per den 31 dec. leasingavtal för 17 bilar. Anskaffningsvärdet för dessa uppgår till 4 104 kkr och beräknat restvärde till 1 820 kkr. Leasingavgifter 2008 var 681 kkr. Beräknade återstående betalningar uppgår till 1 038 kkr varav 548 avser 2009, 333 kkr 2010 och 157 kkr 2011. Föreningen har per den 31 dec. även leasingavtal för 17 st hem-pc som hyrs ut till personalen. Leasingavtalen löper på tre år fr o m 20070201. Leasingavgifterna för personaldatorerna uppgick 2008 till 552 kkr. Återstående beräknade leasingavgifter uppgår till 178 kkr, varav 164 kkr avser 2009 och 14 kkr avser 2010.

### Not 6 Förutbetalda kostnader och upplupna intäkter

	2008	2007
Upplupna försäljningsintäkter	7 739	7 506
Förutbetalda hyror	77	7
Förutbetalda leasingkostnader och serviceabonnemang	34	26
Övrigt	123	83
<b>Summa</b>	<b>7 973</b>	<b>7 622</b>

### Not 7 Förändring av eget kapital

	Insatser	Reservfond	Balanserat resultat	Årets resultat	Totalt
Belopp vid årets ingång 2008-01-01	61	576	5 691	-189	6 139
Nya medlemmar	2				2
Utträden	-7	7			0
Resultatdisposition			-189	189	0
Årets resultat				-211	-211
<b>Belopp vid årets utgång 2008-12-31</b>	<b>56</b>	<b>583</b>	<b>5 502</b>	<b>-211</b>	<b>5 930</b>

### Not 8 Långfristiga skulder

Reverslån till Umeå Virkesmättningsförenings Pensionsstiftelse.  
Någon amorteringsplan är inte fastställd.

	2008	2007
	204	232

### Not 9 Upplupna kostnader och förutbetalda intäkter

	2008	2007
Upplupna löner inkl. arbetstidskonto och komp.ledighetsskuld	5 669	6 237
Upplupna semesterlöner	9 264	9 376
Upplupna sociala avgifter	7 098	7 515
Övrigt	2 365	2 362
<b>Summa</b>	<b>24 396</b>	<b>25 490</b>

# TILLÄGGSUPPLYSNINGAR

Umeå den 16 mars 2009



Kjell Persson  
Ordförande



Kristian Areskog



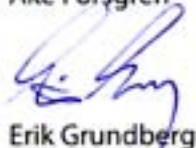
Mats Boström



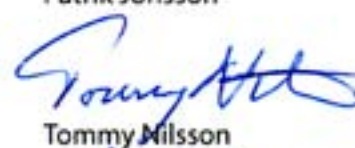
Åke Forsgren



Patrik Jonsson



Erik Grundberg



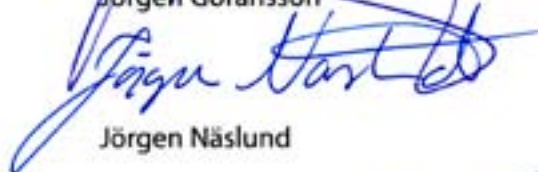
Tommy Nilsson



Jörgen Göransson



Sören Petersson



Jörgen Näslund



Olov Söderström



Birger Risberg  
Verkställande direktör

Vår revisionsberättelse beträffande denna årsredovisning har lämnats 2009-04-02.



Tiina Ranta



Anders Mårdell  
Auktoriserad revisor



Barbro Nordlöf

# REVISIONSBERÄTTELSE

## Revisionsberättelse

### Till föreningsstämman i VMF Nord Ekonomisk förening

Org.nr 769600-2653

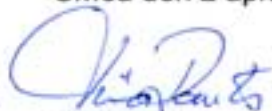
Vi har granskat årsredovisningen och bokföringen samt styrelsens och verkställande direktörens förvaltning i VMF Nord Ekonomisk förening för år 2008. Det är styrelsen och verkställande direktören som har ansvaret för räkenskapshandlingarna och förvaltningen och för att årsredovisningslagen tillämpas vid upprättandet av årsredovisningen. Vårt ansvar är att uttala oss om årsredovisningen och förvaltningen på grundval av vår revision.

Revisionen har utförts i enlighet med god revisions sed i Sverige. Det innebär att vi planerat och genomfört revisionen för att med hög men inte absolut säkerhet försäkra oss om att årsredovisningen inte innehåller väsentliga felaktigheter. En revision innefattar att granska ett urval av underlagen för belopp och annan information i räkenskapshandlingarna. I en revision ingår också att pröva redovisningsprinciperna och styrelsens och verkställande direktörens tillämpning av dem samt att bedöma de betydelsefulla uppskattningar som styrelsen och verkställande direktören gjort när de upprättat årsredovisningen samt att utvärdera den samlade informationen i årsredovisningen. Som underlag för vårt uttalande om ansvarsfrihet har vi granskat väsentliga beslut, åtgärder och förhållanden i föreningen för att kunna bedöma om någon styrelseledamot eller verkställande direktören är ersättningskyldig mot föreningen. Vi har även granskat om någon styrelseledamot eller verkställande direktören på annat sätt har handlat i strid med lagen om ekonomiska föreningar, årsredovisningslagen eller föreningens stadgar. Vi anser att vår revision ger oss rimlig grund för våra uttalanden nedan.

Årsredovisningen har upprättats i enlighet med årsredovisningslagen och ger en rättvisande bild av föreningens resultat och ställning i enlighet med god redovisningssed i Sverige. Förvaltningsberättelsen är förenlig med årsredovisningens övriga delar.

Vi tillstyrker att föreningsstämman fastställer resultaträkningen och balansräkningen för föreningen, disponerar vinstmedlen enligt förslaget i förvaltningsberättelsen och beviljar styrelsens ledamöter och verkställande direktören ansvarsfrihet för räkenskapsåret.

Umeå den 2 april 2009

  
Tiina Ranta

  
Anders Mårdell  
Auktoriserad revisor

  
Barbro Nordlöf

# STYRELSE, REVISORER och VMR

## Styrelse

Vid ordinarie föreningsstämma den 7 maj 2008 utsågs följande styrelse:

### Ordförande

#### Ordinarie

Kjell Persson, Hovrättslagman Hovrätten för Ö. Norrland

#### Personlig suppleant

Olov Söderström, Virkeschef Skogsägarna Norrskog Ek. För.

### Köparerepresentanter

#### Skogsindustriernas ledamöter

#### Ordinarie

Kristian Areskog, Bitr. Skogsdirektör SCA Skog AB

Åke Forsgren, Virkeschef Metsäliitto Sverige AB

Erik Grundberg, Virkeschef Domsjö Fiber AB

#### Personlig suppleant

Morgen Yngvesson, Virkeschef SCA Skog AB

Lars Samuelsson, Virkeschef Mondi Dynäs AB

John Fagerbo, Logistikchef Billerud Skog AB

### Köpsågerverkens ledamöter

#### Ordinarie

Jörgen Göransson, VD Primaskog AB

Jörgen Näslund, Virkesansvarig Martinsons Trä AB

#### Personlig suppleant

Lars Svensson, Transport- och flödesansvarig Primaskog AB

Ulf Eriksson, Virkesansvarig Lundströms Trävaror AB, N K

### Säljarerepresentanter

#### Skogsägarföreningarnas ledamöter

#### Ordinarie

Mats Boström, Virkeschef Norra Skogsägarna Ek. För.

Patrik Jonsson, Trädbränsleansv. Norra Skogsägarna Ek. För.

Olov Söderström, Virkeschef Skogsägarna Norrskog Ek. För.

#### Personlig suppleant

Bo T Holm, VD Norra Skogsägarna Ek. För.

Jonas Bredberg, Regionchef Skogsägarna Norrskog Ek. För.

Nils Nilsson, VD Skogsägarna Norrskog Ek. För.

### Övriga säljares ledamöter

#### Ordinarie

Tommy Nilsson, Produktionschef Sveaskog Förvalt. AB

Sören Petersson, Virkeschef Holmen Skog AB

#### Personlig suppleant

Patrick Bäckström, Produktionsansv. Sveaskog Förvalt. AB

Mats Larsson, Sektionschef Holmen Skog AB

### Adjungerande arbetstagarerepresentanter

#### Ordinarie

Lennart Andersson, Distriktschef Umeå distrikt

Anders Gustafsson, Virkesmätare Kalix distrikt

Kenneth Holgersson, Virkesmätare Örnsköldsviks distrikt

#### Personlig suppleant

Stefan Wiklander, Distriktschef Sundsvalls distrikt

Thomas Göransson, Virkesmätare Sundsvalls distrikt

Richard Isaksson, Virkesmätare Piteå distrikt

Styrelsen har under verksamhetsåret sammanträtt fem gånger.

Styrelsens arbetsutskott har under verksamhetsåret sammanträtt två gånger.

## Revisorer

#### Ordinarie

Aukt. revisor Anders Mårdell

Ernst & Young

#### Av köparna utsedda

Tiina Ranta, Ekonomichef Rebio AB

#### Av säljarna utsedda

Barbro Nordlöf, Redov.ansv. Skogsägarna Norrskog Ek. För.

#### Personlig suppleant

Godkänd revisor Malin Blom

Ernst & Young

Sune Sundberg, SCA Skog AB

Maria Hedenström, Norra Skogsägarna Ek. För.

## Rådet för virkesmätning och redovisning 2008

#### Ordinarie

Kristian Areskog

Mats Boström

Jörgen Näslund

#### Personlig suppleant

Åke Forsgren

Olov Söderström

Jörgen Göransson



**Styrelsen och VD:**

I bakre raden från vänster: Lennart Andersson, Kenneth Holgersson, Mats Boström, Ulf Eriksson, Jörgen Göranson, Birger Risberg och Anders Gustafsson.

I främre raden från vänster står: Åke Forsgren, Kristian Areskog, Kjell Persson, Sören Petersson och Olov Söderström.

Fotograf: Jonny Åström

## TABELLER OCH DIAGRAM

Sid	Tabell	Diagram
15	1	Sammanställning över totala kostnader
16	2 A	Mätningkostnadernas fördelning
	2 B	Virkesvolymens fördelning per mätmetod och sortiment
	2 C	Mätningkostnader per volymsenhet
17	3	Medelvolum för stockmätt barrsågtimmer
	4	Kvalitetsfördelning av stockmätt barrsågtimmer
18	1	Virkesvolymens fördelning i procent per mätmetod och år
19	2	Inmätta volymer, produktivitet och kostnadsutveckling 1994/1995–2008
20	5	7 års sammandrag

**Tabell 1 SAMMANSTÄLLNING ÖVER TOTALA KOSTNADER**

Kostnadsslag	2008	2007	2006	2005	2004
Arbetskraft					
Löner	63 745	62 886	59 750	57 084	55 426
Lönebikostnader	23 641	24 557	21 441	22 955	22 600
Övriga personalkostnader	6 409	5 988	6 181	6 361	6 328
Adm. omkostnader	3 131	2 996	2 847	2 733	2 563
SDC	698	622	508	618	545
VMR	886	740	949	1 029	919
Övriga tjänster, IT m.fl.	587	420	460	202	259
Övriga omkostnader	623	922	777	460	973
Avskrivningar, inventarier mm	36	54	98	137	162
<b>Kostn. redov. i resultaträkning</b>	<b>99 755</b>	<b>99 186</b>	<b>93 009</b>	<b>91 579</b>	<b>89 775</b>
Övriga intäkter	-601	-262	-285	-574	-299
Intäkter servicetjänster	-18 188	-18 422	-16 352	-16 796	-16 059
<b>Summa mätningkostnader</b>	<b>80 966</b>	<b>80 502</b>	<b>76 372</b>	<b>74 209</b>	<b>73 417</b>
Finansiella intäkter och kostnader:					
- Ränteintäkter	-1 113	-821	-574	-480	-818
- Räntekostnader	40	34	32	35	35
- Årets skattekostnad	0	0	0	0	0
<b>Summa mätningkostnader netto</b>	<b>79 893</b>	<b>79 715</b>	<b>75 830</b>	<b>73 764</b>	<b>72 634</b>

Anm: I kostnadsstället mätningssdistrikt ingår kostnader för lokal arbetsledning, datainsamling och rättning.

## Tabell 2A MÄTNINGSKOSTNADERNAS FÖRDELNING

Mätmetod	2008				2007			
	Mätntim.	%	kr	%	Mätntim.	%	kr	%
<u>Distriktskostnader för:</u>								
-Stockmätning	90 196	37,1	25 021	30,8	92 002	37,1	25 100	31,2
-Övriga mätmetoder	152 825	62,9	42 395	52,4	156 117	62,9	42 593	52,9
Summa distriktskostnader	243 021	100,0	67 416	83,2	248 119	100,0	67 693	84,1
Gemens. kostnader för mätning			8 965	11,1			8 959	11,1
Kontrollkostnader för mätning			4 585	5,7			3 850	4,8
Summa mätningkostnader			80 966	100,0			80 502	100,0

## Tabell 2B VIRKESVOLYMSENS FÖRDELNING PER MÄTMETOD OCH SORTIMENT i tusental m<sup>3</sup>f ub

Mätmetod	Timmer- sortiment och stolpar	Massa- och fiberved inkl. träddelar	Cellulosa- flis	Spån, bark, bränsleved och övriga biobränslen	2008		2007	
					Totalt	%	Totalt	%
Stockmätning	3 384	144	0	0	3 528	12,2	3 988	13,2
<u>Övriga mätmetoder:</u>								
-Travmätning	3 725	4 525	0	164	8 464	29,3	8 525	28,2
-Skäppmätning	0	0	4	60	64	0,2	69	0,2
-Skattning	2 543	6 354	0	0	8 897	30,8	9 147	30,3
-Vägning	3	1 942	3 328	1 266	6 539	22,6	7 171	23,8
-Räkning	319	1 091	0	0	1 410	4,9	1 292	4,3
S:a 2008	9 974	14 106	3 332	1 490	28 902	100,0	30 192	100,0
S:a 2007	10 989	14 041	3 713	1 449	30 192			

## Tabell 2C MÄTNINGSKOSTNADER PER VOLYMSENHET

Mätmetod	2008		2007	
	Öre per m <sup>3</sup> f	% av Mätntim.- kostn.	Öre per m <sup>3</sup> f	% av Mätntim.- kostn.
<u>Distriktskostnader för:</u>				
-Stockmätning	709	30,8	629	31,2
-Övriga mätmetoder	167	52,4	163	52,9
Summa distriktskostnader	233	83,2	224	84,1
Gemensamma kostnader för mätning	31	11,1	30	11,1
Kontrollkostnader för mätning	16	5,7	13	4,8
Summa mätningkostnader	280	100,0	267	100,0

### Kommentarer till tabellerna 2A, 2B och 2C

I distriktskostnader ingår kostnaderna för arbetsledning, datainsamling och rättning. Föreningens kostnader för uppdatering av kollektivbeskrivningar samt korrigerande ingår i "gemensamma kostnader för mätning". Kostnader för mätningens anläggningar, drift och underhåll av dessa samt virkesredovisning hos SDC ingår ej.

I mätmetodernas volymer ingår även stickprovsmätning av stockar och travar.

**Tabell 3 MEDELVOLYM m<sup>3</sup>f FÖR STOCKMÄTT BARRSÅGTIMMER (inkl. vrak och klentimmer)**

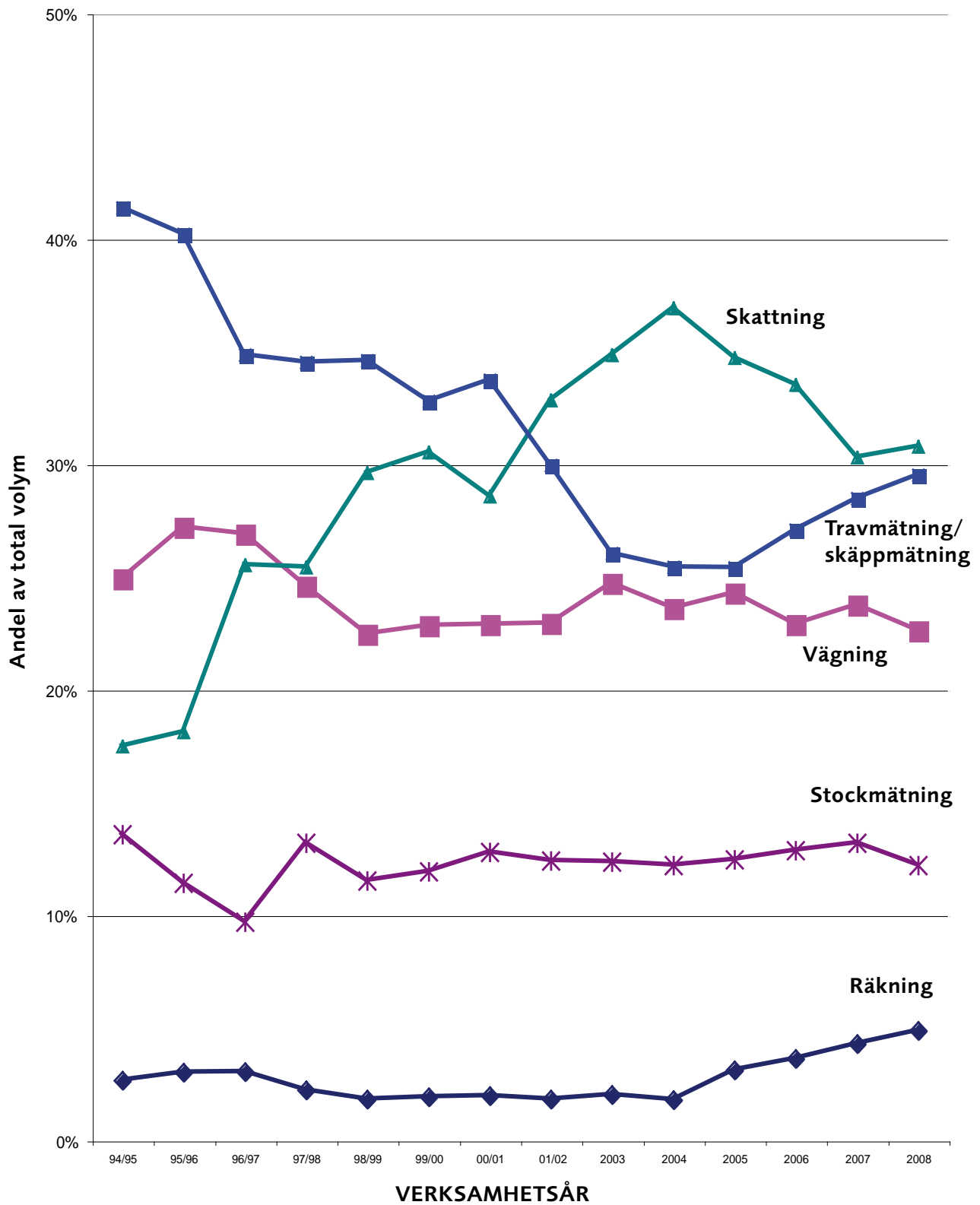
Verksamhetsår	<u>2008</u>	<u>2007</u>
Trädslag		
Tall	0,155	0,155
Gran	<u>0,168</u>	<u>0,171</u>
Totalt	0,161	0,163

**Tabell 4 KVALITETFÖRDELNING AV STOCKMÄTT BARRSÅGTIMMER (fr o m 2008-08-01)**

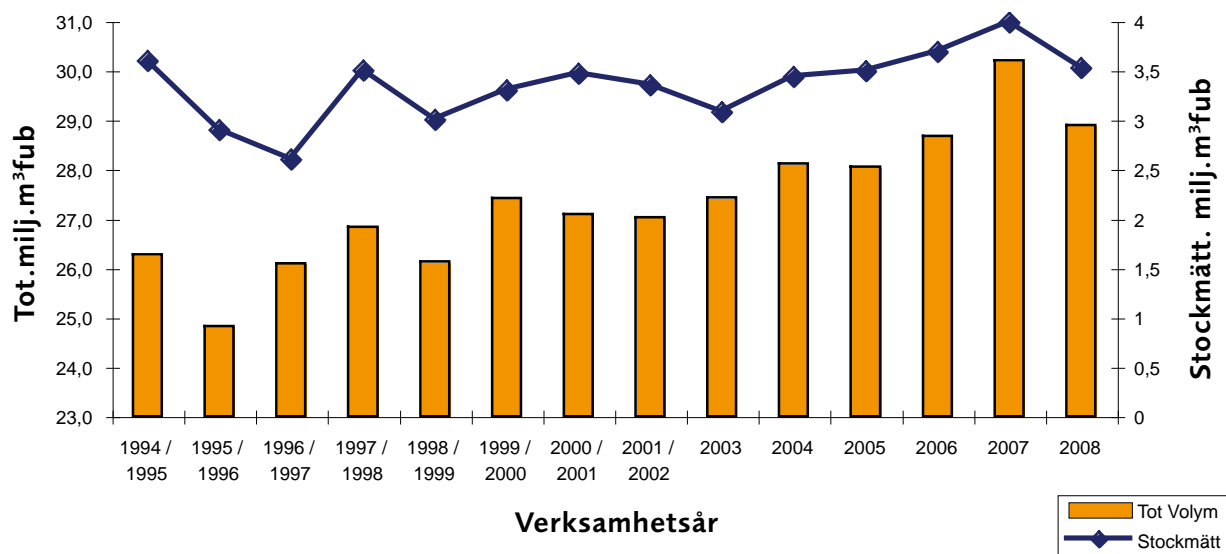
Kvalitet	TALL		GRAN	
	Volym m <sup>3</sup> f	Fördelning i %	Volym m <sup>3</sup> f	Fördelning i %
	2008	2008	2008	2008
Klass 0	28 221	4,5	1 202	0,3
Klass 1	74 203	11,7	380 792	82,9
Klass 2	102 901	16,2	57 800	12,6
Klass 3	323 145	51,0	-	-
Klass 4	79 549	12,5	-	-
Summa nettovolym	608 019	95,9	439 794	95,8
Vrak	26 045	4,1	19 458	4,2
Summa bruttovolym	634 064	100,0	459 252	100,0
<b>TOTAL SUMMA</b>	634 064	100,0	459 252	100,0



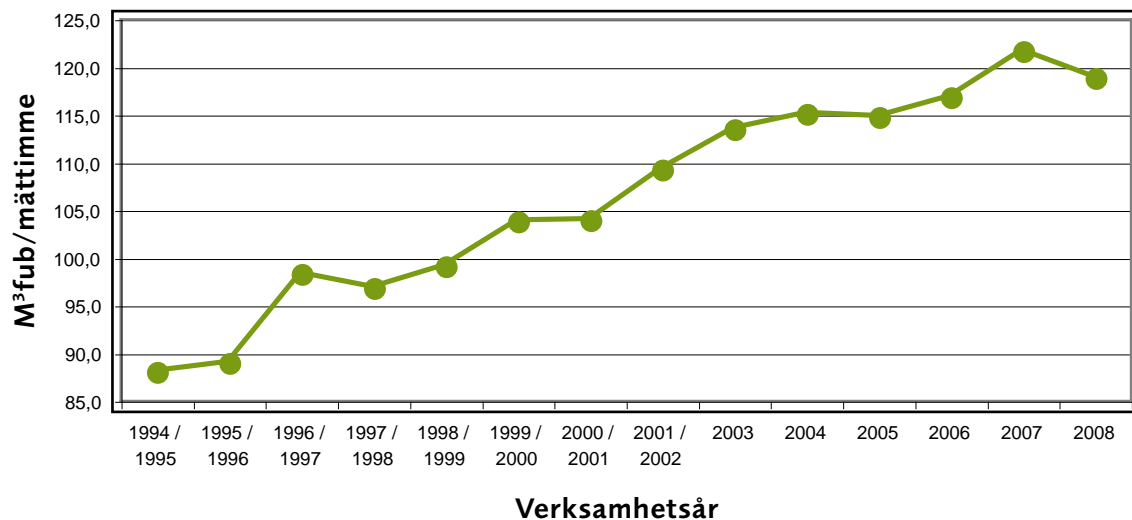
**Diagram 1 VIRKESVOLYMENS FÖRDELNING I PROCENT PER MÄTMETOD OCH ÅR**



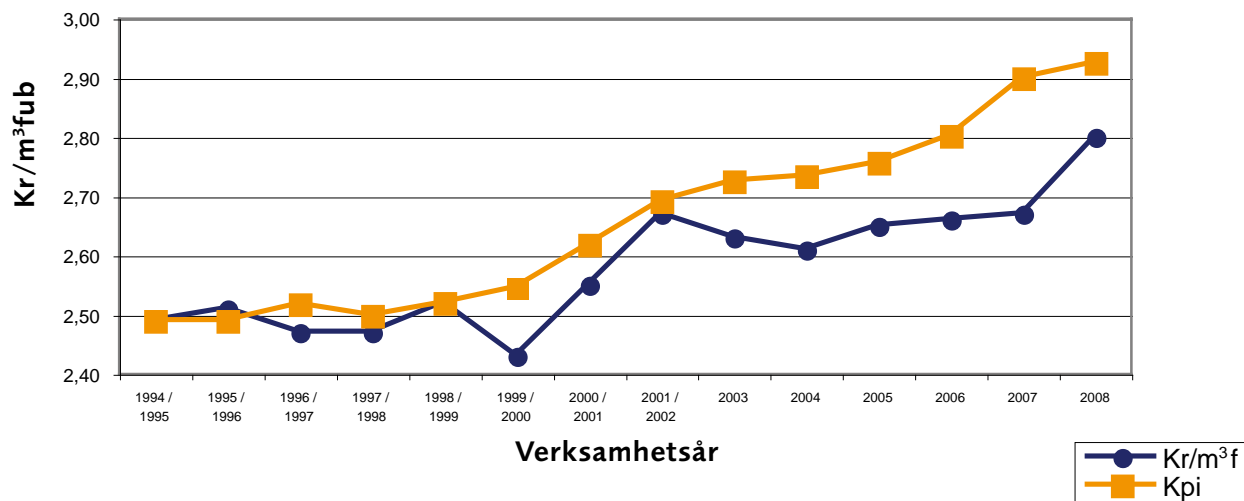
### INMÄTTA VOLYMER



### PRODUKTIVITET



### MÄTNINGSKOSTNADER



## Tabell 5

## 7 års sammandrag

		2008	2007	2006	2005	2004	2003	01/02 (16 mån)
<b>Resultatposter</b>								
Rörelseintäkter	kkkr	98 471	97 773	91 014	90 712	91 642	87 839	111 359
Rörelsekostnader	kkkr	-99 755	-99 186	-93 009	-91 580	-89 775	-88 385	-116 678
varav mätningkostnader	kkkr	-80 966	-80 502	-76 372	-74 209	-73 417	-72 263	-96 199
Rörelseresultat	kkkr	-1 284	-1 413	-1 995	-868	1 867	-546	-5 319
Finansnetto	kkkr	1 073	787	542	445	783	665	871
<b>Resultat efter finansnetto</b>	<b>kkkr</b>	<b>-211</b>	<b>-626</b>	<b>-1 453</b>	<b>-423</b>	<b>2 650</b>	<b>119</b>	<b>-4 448</b>
<b>Balansposter</b>								
Anläggningstillgångar	kkkr	136	136	146	176	313	475	610
Omsättningstillgångar	kkkr	35 456	36 741	37 141	37 730	34 511	31 066	29 316
Eget kapital	kkkr	5 930	6 139	6 326	6 525	6 640	3 538	3 043
varav medlemsinsatser = antal medlemmar	kkkr /st	56	61	61	62	62	65	72
varav fonder och vinstmedel	kkkr	5 874	6 078	6 265	6 463	6 578	3 473	2 971
Obeskattade reserver	kkkr	0	0	437	1 689	1 995	2 446	2 821
Avsättningar	kkkr	0	0	0	0	0	0	85
Långfristiga skulder	kkkr	204	232	260	286	325	331	352
Kortfristiga skulder	kkkr	29 458	30 506	30 264	29 406	25 864	25 226	23 625
Balansomslutning	kkkr	35 592	36 877	37 287	37 906	34 824	31 541	29 926
<b>Ekonomiska nyckeltal</b>								
Kassalikviditet	%	120	120	123	128	133	123	124
Soliditet	%	17	17	18	20	23	17	17
<b>Inmätta volymer</b>								
Stockmätning sågtimmer	tusen styck	20 942	23 729	21 879	20 540			
Stockmätning sågtimmer	tusen m <sup>3</sup> f ub	3 384	3 855	3 561	3 359	3 317	3 290	4 325
Stockmätning massaved	tusen m <sup>3</sup> f ub	144	133	128	137	118	102	147
Stockmätning totalt	tusen m <sup>3</sup> f ub	3 528	3 988	3 689	3 496	3 435	3 392	4 472
Övriga mätmetoder	tusen m <sup>3</sup> f ub	25 374	26 204	24 984	24 555	24 685	24 045	31 571
<b>Totalt inmätta volymer</b>	<b>tusen m<sup>3</sup>f ub</b>	<b>28 902</b>	<b>30 192</b>	<b>28 673</b>	<b>28 051</b>	<b>28 120</b>	<b>27 437</b>	<b>36 043</b>
<b>Personal</b>								
Stockmätning sågtimmer virkesmätare	timmar	58 420	62 120	64 236	61 007			
Stockmätning massaved virkesmätare	timmar	31 776	29 882	25 757	26 716			
Stockmätning totalt virkesmätare	timmar	90 196	92 002	89 993	87 723	87 110	85 051	120 884
Övriga mätningssupplett virkesmätare	timmar	152 825	156 117	155 271	156 691	157 112	156 681	208 799
Totala mätningssupplett virkesmätare	timmar	243 021	248 119	245 264	244 414	244 222	241 732	329 683
Serviceupplett mm virkesmätare	timmar	61 459	61 450	56 996	56 753	57 029	56 923	73 470
Totalt fakturerad tid virkesmätare	timmar	304 480	309 569	302 260	301 167	301 251	298 655	403 153
VMF-tid (ej fakturerbar tid)	timmar	17 595	15 193	17 514	16 585	14 335	12 342	29 489
Totalt avlönad tid virkesmätare	timmar	322 075	324 762	319 773	317 752	315 586	310 997	432 642
Debiteringsgrad virkesmätare	%	94,5	95,3	94,5	94,8	95,5	96,0	93,2
Omräknat till årsarbeten (1650 tim/år)	antal	195,2	196,8	193,8	192,6	191,3	188,5	196,7
Årsarbeten övriga anställda	antal	22,0	21,3	21,0	21,3	21,7	22,1	22,3
<b>Summa beräknade årsarbeten</b>	<b>antal</b>	<b>217,2</b>	<b>218,1</b>	<b>214,8</b>	<b>213,9</b>	<b>213,0</b>	<b>210,6</b>	<b>219,0</b>
Andel övriga anställda	%	10,1	9,8	9,8	10,0	10,2	10,5	10,2
<b>Övriga nyckeltal</b>								
Kostnader för stockmätning sågtimmer	kr/styck	0,93	0,85	0,91	0,90			
Kostnader för stockmätning sågtimmer	kr/m <sup>3</sup> f ub	5,75	5,23	5,62	5,51			
Kostnader för stockmätning massaved	kr/m <sup>3</sup> f ub	73,52	72,90	62,66	59,25			
Kostnader för stockmätning totalt	kr/m <sup>3</sup> f ub	8,52	7,48	7,60	7,62	7,62	7,50	7,89
Kostnader för övrig mätning	kr/m <sup>3</sup> f ub	2,01	1,93	1,94	1,94	1,91	1,95	1,93
<b>Totala mätningssupplett kostnader</b>	<b>kr/m<sup>3</sup>f ub</b>	<b>2,80</b>	<b>2,67</b>	<b>2,66</b>	<b>2,65</b>	<b>2,61</b>	<b>2,63</b>	<b>2,67</b>
Produktivitet stockmätning sågtimmer	styck/timme	358	382	341	337			
Produktivitet stockmätning sågtimmer	m <sup>3</sup> fub/timme	57,9	62,1	55,4	55,1			
Produktivitet stockmätning massaved	m <sup>3</sup> fub/timme	4,5	4,5	5,0	5,1			
Produktivitet stockmätning totalt	m <sup>3</sup> fub/timme	39,1	43,3	41,0	39,8	39,4	39,9	37,0
Produktivitet övrig mätning	m <sup>3</sup> fub/timme	166,0	167,8	160,9	156,7	157,1	153,5	151,2
<b>Total produktivitet</b>	<b>m<sup>3</sup>fub/timme</b>	<b>118,9</b>	<b>121,7</b>	<b>116,9</b>	<b>114,8</b>	<b>115,1</b>	<b>113,5</b>	<b>109,3</b>

# MEDLEMSFÖRTECKNING per 31 december 2008

- A** ACB Laminat AB, Brunflo
- B** Billerud AB, Solna  
Bio Energi i Norrland AB, Härnösand  
Brattby Sågverks AB, Vännäs
- C** Callans Trä AB, Erikslund  
Carlssons Såg & Hyvleri AB, B A, Luleå
- D** Domsjö Fabriker AB, Domsjö  
Domsjö Fiber AB, Domsjö (ny medlem fr o m 2008)
- E** Edsele Såg AB, Edsele  
Egendomsnämnden, Härnösand
- F** Friaskog AB, Järpen (ny medlem fr o m 2008)
- H** Holmen Skog AB, Örnsköldsvik  
Höglands Såg & Hyvleri AB, Örnsköldsvik
- J** Jacobssons Trävaror AB, K A, Ånäset  
Jämtkraft AB, Östersund  
Jämtlamell Produktion AB, Stugun
- K** Korsnäs AB, Gävle  
Krekula & Lauri Såg AB, Tärendö
- L** Lundbergs Trä AB, Arvidsjaur  
Lundströms Trävaror AB, NK, Vännäs
- M** Martinsons Trä AB, Bygdsiljum  
Masonite AB, Rundvik  
Metsäliitto Sverige AB, Husum  
Mondi Dynäs AB, Väja
- N** Norra Skogsägarna Ek. För., Umeå  
Norrhog Såg AB, Glommersträsk  
Norske Skog AB, Trångsviken  
Nya Jutos Timber AB, Korpilombolo  
Nätraälvens Virkesförsäljningsförening Ek. För., Sidensjö
- O** Olsson S-Å Såg & Hyvleri, Ramsele
- P** Persson Invest Trä AB, Gällö  
Primaskog AB
- R** Rebio AB, Umeå  
Rolfs Såg & Hyvleri AB, Kalix  
Rundvirke Skog AB, Marmaverken  
Rödins Trävaru AB, Svenstavik
- S** Sandberg A. Såg & Hyvleri, Svensbyn  
SCA Skog AB, Sundsvall  
Setra Trävaror AB, Piteå  
Siljan Skog AB  
Skelleftebygdens Trä AB, Storkågeträsk  
Skellefteå Kraft AB, Skellefteå  
Skogsällskapetets Förvaltning AB, Göteborg  
Skogsägarna Norrskog Ek. För., Kramfors  
Statens Fastighetsverk, Östersund  
Stensele Såg i Storuman AB, Stensele  
Stenvalls Trä AB, Sikfors  
Stöde Skog AB, Stöde  
Sveaskog Förvaltnings AB, Kalix  
Svenssons Trä AB, Östersund  
Sågverkens Trädprodukter AB, Krokomb
- U** Utansjö Bruk AB, Utansjö
- V** Vicom Dorotea Såg AB, Dorotea
- Z** Z-Trä AB, Hammerdal
- Ä** Älgsjö Såg AB, Ullånger  
Älvsbyhus AB, Älvsbyn

**HUVUDKONTOR OCH BESÖKSADRESS**

Skeppargatan 1 (Skogens Hus)

**POSTADRESS**

Box 4037, 904 02 Umeå

**TELEFON växel**

090-77 82 15

**TELEFAX**

090-77 82 12

[www.vmfjord.se](http://www.vmfjord.se)

